



# **Xenon 1902/1912**

---

Беспроводная система сканирования

## **Краткое руководство пользователя**

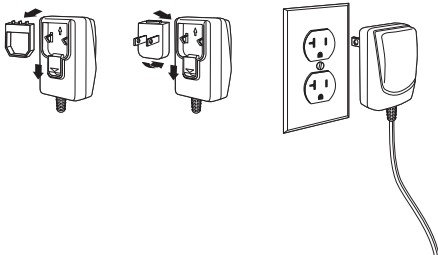
*Примечание: См. руководство пользователя для получения инструкций по чистке устройства.*

Версии этого документа на других языках см. на веб-сайте [www.honeywellaidc.com](http://www.honeywellaidc.com).

## **Начало работы**

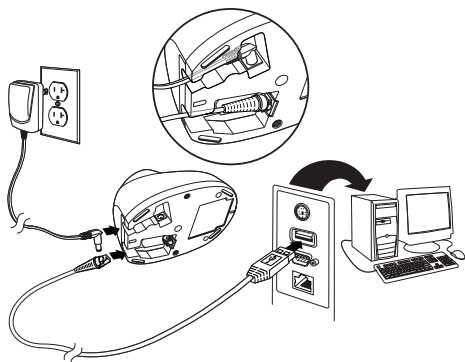
Перед подключением базы выключите компьютер. После полного подключения базы включите компьютер. Когда база подсоединена и включена, установите сканер на базу, чтобы установить связь. Зеленый индикатор на базе начнет мигать, что означает зарядку батареи сканера.

## **Блок питания (при наличии)**

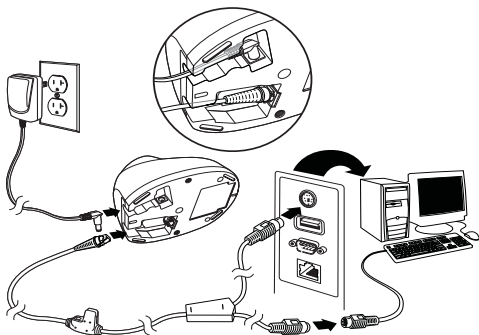


*Примечание: Зарядное устройство заказывается отдельно.*

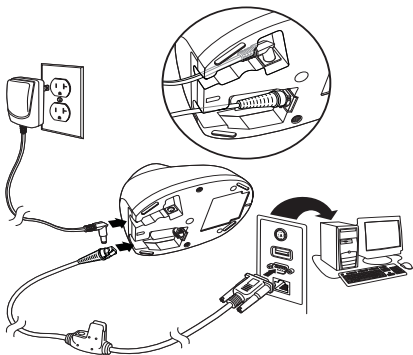
## **USB соединение**



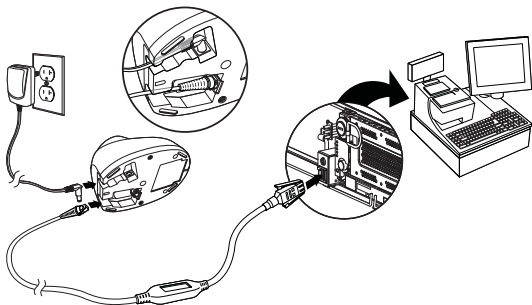
## **Подключение в разрыв клавиатуры**



## **Подключение через последовательный порт RS232**



## Соединение RS485



## Технологии считывания

Видеоискатель проецирует направляющий луч, который должен располагаться по центру штрих-кода но также может позиционироваться иначе, чтобы облегчить считывание.



Удерживайте сканер над штрих-кодом, нажмите на курок и наведите направляющий луч на центр штрих-кода.

---

Направляющий луч меньше, когда сканер располагается ближе к коду и больше, когда он расположен дальше. Удерживайте сканер ближе к маленьким штрих-кодам и дальше от крупных, чтобы обеспечить правильное считывание.

Если штрих-код сильно отражает (например, ламинирован), сканер можно повернуть под углом, чтобы считать штрих-код.

*Примечание: Если при сканировании сканер подает 3 звуковых сигнала, значит связь не установлена. Если сканер подает 1 сигнал, значит связь установлена.*

## **Стандартные настройки по умолчанию для продукта**

Следующий штрих-код восстанавливает все стандартные настройки по умолчанию для устройства.



Стандартные настройки по умолчанию для устройства

## **Интерфейс RS485**

Интерфейс RS485 по умолчанию принимает значение порта 5В. Если у вас терминал IBM POS, использующий порт 9В, отсканируйте соответствующий код из указанных ниже, чтобы запрограммировать терминал, а затем выполните перезагрузку кассового аппарата.



Интерфейс IBM порт  
9В HNBCR-1



Интерфейс IBM порт  
9В HNBCR-2

*Примечание: Для выбора дополнительных интерфейсов RS485 см. Руководство пользователя вашего изделия на нашем веб-сайте [www.honeywellaidc.com](http://www.honeywellaidc.com).*

## **Последовательный порт USB**

Отсканируйте следующий код, чтобы запрограммировать сканер для эмуляции стандартного COM-порта стандарта RS232. При использовании ПК с ОС Microsoft® Windows® необходимо загрузить соответствующий драйвер с веб-страницы Honeywell ([www.honeywellaidc.com](http://www.honeywellaidc.com)).

---

Драйвер будет использовать первый свободный номер COM-порта. Компьютеры Apple® Macintosh распознают сканер как устройство класса USB CDC и автоматически используют драйвер этого класса.



Последовательный порт USB

*Примечание: Дополнительная настройка конфигурации (например, скорость передачи данных в бодах) не требуется.*

## **Клавиатура, подключаемая к ПК через порт USB**

Отсканируйте следующий код , чтобы запрограммировать сканер для клавиатуры персонального компьютера, подключаемой через порт USB.



Клавиатура персонального компьютера, подключаемая через порт USB



## Клавиатура страны

Отсканируйте штрих-код **Программа клавиатуры страны**, расположенный ниже, затем отсканируйте цифровой(ые) штрих-код(ы) на [странице 14](#), затем **Сохранить** штрих-код, чтобы запрограммировать клавиатуру для вашей страны. Обычно во всех странах, кроме США, следующие символы не поддерживаются сканерами:

@ | \$ # { } [ ] = / ' \ < > ~.



Программа клавиатуры страны

Код страны	Скан	Код страны	Скан
Бельгия	1	Италия	5
Дания	8	Норвегия	9
Финляндия	2	Испания	10
Франция	3	Швейцария	6
Германия/ Австрия	4	США (по умолчанию)	0
Великобритания	7		



Сохранить

*Примечание: Полный список кодов стран находится в Руководстве пользователя вашего изделия на нашем веб-сайте [www.honeywellaidc.com](http://www.honeywellaidc.com).*

---

## **Блокировка связи**

Если сканер связан с базой с помощью режима блокировки связи, другие сканеры блокируются, если они случайно установлены на базу. При установке на базу другого сканера, он будет заряжаться, но связь с базой будет отсутствовать.



Режим блокировки связи  
(один сканер)

Чтобы использовать другой сканер необходимо разблокировать первоначальный сканер, отсканировав штрих-код **Удалить связь сканера** ([странице 10](#)).

## **Замена заблокированного сканера**

Если необходимо заменить неисправный или утраченный сканер, связанный с базой, отсканируйте новым сканером штрих-код **Замена заблокированного сканера** и установите сканер на базу. Заблокированная связь будет перезаписана, связь неисправного или утраченного сканера будет удалена, и связь с новым сканером будет установлена в режиме блокировки.



Замена заблокированного  
сканера

---

## Удаление связи сканера

Если с базой уже связан сканер, то эту связь нужно удалить перед тем, как устанавливать связь с новым сканером. После удаления связи предыдущего сканера он больше не будет поддерживать связь с базой. Отсканируйте штрих-код **Удалить связь сканера**, чтобы удалить связь сканера.



Удалить связь сканера

## Курок

Следующие штрих-коды позволят использовать сканер в Ручном режиме (для сканирования необходимо нажать на курок) или в Презентационном режиме (сканирующий модуль активизируется, когда «видит» штрих-код).



Ручной режим  
(по умолчанию)



Презентационный режим

---

## **Streaming Presentation™**

В режиме Поточковой презентации (Streaming Presentation) подсветка сканера работает все время и постоянно находится в поиске штрих-кодов.



Режим потоковой презентации

## **Суффикс**

Если вы хотите сделать возврат каретки после штрих-кода, отсканируйте штрих-код **Добавить суффикс возврата каретки**. Чтобы добавить табуляцию после штрих-кода, отсканируйте штрих-код **Добавить суффикс табуляции**. Чтобы удалить суффиксы отсканируйте штрих-код **Удалить суффикс**.



Добавить суффикс возврата  
каретки



Добавить суффикс табуляции



Удалить суффикс

## **Добавить префикс ID кода ко всем символическим обозначениям**

Отсканируйте следующий штрих-код, если хотите добавить префикс ID кода ко всем символическим обозначениям сразу.



Добавить префикс ID кода ко всем  
символическим обозначениям  
(временно)

*Примечание: Полный список ID кодов находится в Руководстве пользователя вашего продукта на нашем веб-сайте [www.honeywellaidc.com](http://www.honeywellaidc.com).*

## **Передача функционального кода**

При активации этой функции и при наличии функциональных кодов в отсканированных данных сканер передает функциональный код на терминал. Таблицы с функциональными кодами находятся в табуляцию Руководстве пользователя. Когда сканер находится в режиме разрыв клавиатуры, то перед передачей штрих-код конвертируется в код клавиши .



Активировать  
(по умолчанию)



Деактивировать

## **Инструкции для редактора формата данных**

Ниже приводится выдержка из инструкций по вводу формата данных. Полные инструкции находятся в вашем Руководстве пользователя на нашем веб-сайте [www.honeywellaidc.com](http://www.honeywellaidc.com).

1. Отсканируйте символ **Ввода формата данных**.
2. Первичный/альтернативный формат: отсканируйте **0** для первичного формата
3. Тип терминала: отсканируйте **099** для любого типа терминала
4. I.D. кода: отсканируйте **99** для любого типа штрих-кода
5. Длина: отсканируйте **9999** для любой длины штрих-кода.
6. Команды редактора: используйте нижеследующую Таблицу программирования.
7. Отсканируйте **Сохранить**, чтобы сохранить введенные данные.



Ввести формат данных



Очистить все форматы данных



Сохранить

## Таблица программирования





8



9



A



B



C



D



E



F



Сохранить



---

## ***EZConfig-Scanning™***

Для получения доступа к дополнительным функциям сканера используйте программу онлайн конфигурации EZConfig-Scanning, которую можно найти на нашем веб-сайте [www.honeywellaidc.com](http://www.honeywellaidc.com).

### ***Техническая поддержка***

Контактная информация для технической поддержки, обслуживания продукции и ремонта приведена на сайте [www.honeywellaidc.com](http://www.honeywellaidc.com)

### ***Ограниченная гарантия***

Ознакомьтесь с гарантийной информацией на веб-странице [www.honeywellaidc.com/warranty\\_information](http://www.honeywellaidc.com/warranty_information).

### ***Отказ от ответственности***

Корпорация Honeywell International Inc. (далее – «HII») сохраняет за собой право на внесение изменений в спецификации и другие сведения, содержащиеся в настоящем документе, без предварительного уведомления. Для определения наличия изменений читатель должен в любых случаях обращаться в HII. Информация, приведенная в данной публикации, не представляет каких-либо обязательств со стороны HII.

HII не несет ответственности за технические или издательские ошибки или пропуски в данной публикации, а также за случайный или последующий ущерб, возникший в результате состава, характеристик или использования этого материала.

---

Данный документ содержит информацию, являющуюся частной собственностью и защищенную законодательством об охране авторских прав. Все права защищены. Полное или частичное копирование данного документа, его воспроизведение в любой форме или перевод на другие языки без предварительного письменного разрешения корпорации HII запрещены.

© 2010-2012 Honeywell International Inc. Все права сохранены.

Веб-сайт: [www.honeywellaidc.com](http://www.honeywellaidc.com)