

Дисплей покупателя CDK-3100

Руководство пользователя

Москва 2021

Microsoft®, Windows®, Windows® XP являются зарегистрированными товарными знаками Microsoft Corporation. Intel®, Intel Inside®, Pentium®, Celeron®, Core®, MMX - зарегистрированные товарные знаки Intel Corporation.

Другие приведенные в настоящем руководстве (далее по тексту - Руководство) изделия и программные продукты могут содержать в своих названиях зарегистрированные товарные знаки своих владельцев.

Текст Руководства, а также приведенные в нем фотографии и иллюстрации охраняются Федеральным Законом о защите авторских прав. Полное или частичное воспроизведение этого документа допускается только с письменного разрешения компании производителя.

ООО «Техбизнес+» не несет юридической ответственности за любую потерю прибыли, упущенную выгоду, потерю информации, ущерб от коммерческой деятельности, косвенные, прямые или случайные убытки любого вида, даже если компания была информирована о возможности возникновения таких убытков в связи с использованием продукции ООО «Техбизнес+» или Руководства. Информация, приведенная в данном Руководстве, может быть изменена без предварительного уведомления.

ver.1.00
арт.

Дисплей покупателя CDK-3100 разработан нашими ведущими инженерами с использованием самых передовых технологий и предназначен для использования в составе комплексов автоматизации торговли.

Назначение и состав Руководства по эксплуатации

Документ предназначен для ознакомления с назначением, техническими характеристиками правилами эксплуатации дисплея покупателя CDK-3100

Руководство содержит описание технических характеристик и требования по эксплуатации дисплея покупателя CDK-3100.

Требуемый уровень специальной подготовки обслуживающего персонала

Настоящий документ предназначен для обслуживающего персонала, имеющего необходимую квалификацию.

Распространение РЭ на модификации изделия

Руководство по эксплуатации распространяется на модификацию CDK-3100 с техническими характеристиками, приведенными в данном документе.

ПРИМЕЧАНИЕ

Описываемое в руководстве оборудование является сложным и содержит элементы, находящиеся под высоким напряжением, поэтому, перед тем как приступить к его установке, подключению и эксплуатации, необходимо внимательно ознакомиться с Руководством!

ВНИМАНИЕ!

- Для предотвращения поражения электрическим током: не пытайтесь разбирать устройство, свяжитесь с авторизованным сервисным центром, если это необходимо. Устройство не содержит заменяемых компонентов.
- Не используйте устройство во влажных местах.
- Перед подключением питания или подключением к POS-системе убедитесь, что устройство выключено.

Оглавление

ПРИНЯТЫЕ ОБОЗНАЧЕНИЯ И СОКРАЩЕНИЯ.....	5
1. ТЕХНИЧЕСКАЯ ПОДДЕРЖКА ПОЛЬЗОВАТЕЛЕЙ.....	6
2. КОМПЛЕКТАЦИЯ.....	7
3. ТЕХНИЧЕСКИЕ ХАРАКТЕРИСТИКИ.....	7
4. ИСПОЛЬЗОВАНИЕ ПО НАЗНАЧЕНИЮ.....	9
4.1 Эксплуатационные ограничения.....	9
5. УСТАНОВКА ДРАЙВЕРА.....	10
6. ПОДКЛЮЧЕНИЕ.....	12
6.1 Подключение RS232.....	12
6.2 Подключение USB.....	12
7. УТИЛИТА КОНФИГУРАЦИИ.....	13
7.1 Сообщение приветствия.....	13
7.2 Шрифт пользователя.....	14

ПРИНЯТЫЕ ОБОЗНАЧЕНИЯ И СОКРАЩЕНИЯ

ПРИМЕЧАНИЕ	Важное замечание или указание
ВНИМАНИЕ!	Предупреждение о потенциально опасных или чреватых ошибками ситуациях
Программа настройки BIOS	Термин в статусе определения или ссылки на определение
Отмена	Название экранных кнопок, окон, пунктов меню и других элементов программного интерфейса
<F1>	Обозначение клавиш клавиатуры
С: \\Windows\system	Наименование файлов и каталогов

В тексте Руководства могут употребляться без расшифровки следующие сокращения:

БП блок питания;

ЦП центральный процессор;

НЖМД накопитель на жестких магнитных дисках (винчестер);

ОС операционная система;

ПО программное обеспечение;

Мбайт мегабайт;

Кбайт килобайт;

МГц мегагерц;

ГГц гигагерц;

ОЗУ оперативное запоминающее устройство (оперативная память);

ПЗУ постоянное запоминающее устройство;

НСД несанкционированный доступ;

СЗИ средство защиты информации.

1. ТЕХНИЧЕСКАЯ ПОДДЕРЖКА ПОЛЬЗОВАТЕЛЕЙ

Если у Вас возникли проблемы с работоспособностью оборудования и Руководство не дает исчерпывающей информации по их устранению, Вы можете обратиться в центр поддержки пользователей по телефонам
в Москве: +7(495) 969-24-00

ВНИМАНИЕ!

Гарантийное обслуживание и технические консультации осуществляются только после предварительной регистрации заявки на обслуживание в Едином центре поддержки пользователей.

В процессе регистрации Вы получите уникальный код запроса. С помощью кода вы сможете проследить за состоянием выполнения запроса на Web-сайте службы поддержки.

ПРИМЕЧАНИЕ

При обращении в Центр поддержки пользователей необходимо назвать серийный номер устройства, указанный на специальном стикере (обычно на задней части корпуса) и на гарантийном талоне.

Не пытайтесь самостоятельно устранять неисправности, за исключением тех случаев, которые оговорены в Руководстве. Четко выполняйте инструкции по установке, эксплуатации и обслуживанию устройства. Перед обращением в Единый центр поддержки пользователей заранее подготовьте для сообщения следующие сведения:

- модель и серийный номер устройства (эти сведения содержатся в гарантийном талоне, кроме того, серийный номер также может быть указан на задней части корпуса);
- установленное ПО;
- подробное описание неисправности, включая сообщения об ошибках и их коды.

При необходимости перевозки оборудования Вам могут понадобиться упаковочные материалы, поэтому после приобретения оборудования их стоит сохранить.

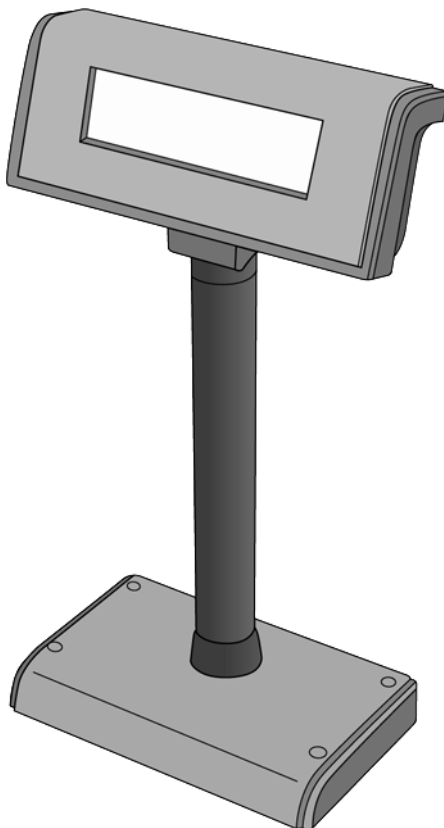
2. КОМПЛЕКТАЦИЯ

Комплектация дисплея покупателя включает в себя:

- Панель дисплея
- Длинная стойка (250 мм)
- Короткая стойка (117 мм)
- Основание
- Диск с драйверами
- Руководство по эксплуатации
- Двойной интерфейсный кабель

Если состав комплектации не совпадает с перечисленным выше или компоненты повреждены, свяжитесь с вашим поставщиком оборудования.

3. ТЕХНИЧЕСКИЕ ХАРАКТЕРИСТИКИ



Внешний вид дисплея покупателя приведен на рисунке.

Модель	CDK-3100
Тип дисплея	Вакуумный флюоресцентный дисплей (VFD)
Количество символов	40 (20 символов x 2 строки)
Подсветка	Сине-зеленая
Яркость	700 кд/м ²
Наборы символов	1. 96 буквенно-цифровых 2. 14 наборов интернациональных шрифтов, включая Русский 3. Один загружаемый шрифт пользователя
Размер шрифта	5x7 точечная буквенно-цифровая матрица 9,2 мм x 5,25 мм
Набор команд	1. EPSON ESC/POS 2. ADM787/788 3. EMAX (AEDEX) 4. UTC 5. CD5220 6. DSP-800
Интерфейс	- RS-232C 9600/19200/38400/115200 бит/с - USB 2.0
Источник питания	5 В через USB
Потребляемая мощность	3-5 Вт
Время наработки на отказ	25000 ч
Угол вращения	Вертикальный: 36 градусов, горизонтальный: 270 градусов
Размер дисплея	215 x 57 x 92 мм
Размер стойки	Длинная: 250 x 34 мм, короткая: 117 x 34 мм
Размер основания	200 x 120 x 27 мм
Вес	900 г

4. ИСПОЛЬЗОВАНИЕ ПО НАЗНАЧЕНИЮ

4.1 Эксплуатационные ограничения

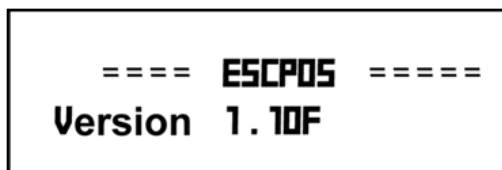
CDK-3100 предназначены для эксплуатации в закрытом помещении с контролируемой температурой воздуха при следующих условиях:

- температура окружающего воздуха $20^{\circ}\text{C}\pm 10^{\circ}\text{C}$;
- относительная влажность окружающего воздуха от 20 до 80%;
- атмосферное давление от 84 до 107 КПа;
- напряженность внешнего электрического поля согласно ГОСТ Р 51318.24-99 не более 0,3 В/м;
- запыленность окружающего воздуха согласно ГОСТ 16325-88 не более 0,75 мг/м³;
- в окружающей среде не должно быть паров агрессивных жидкостей и веществ, вызывающих коррозию;
- необходимо соблюдение санитарных норм СанПин 2.2.2.12.4.1340-03.

Срок службы дисплея покупателя CDK-3100 составляет 5 лет.

5. УСТАНОВКА ДРАЙВЕРА

Прошивка контроллера USB-порта может быть одной из двух типов: CDC class (виртуальный COM-порт) или Printer class. Для определения типа прошивки вашего дисплея покупателя необходимо обратить внимание на строку приветствия, появляющуюся при включении дисплея:



Буквенный индекс F или H указывает на тип прошивки CDC Class.
Буквенный индекс E или G указывает на тип прошивки Printer Class.

В случае, если USB-порт вашего дисплея покупателя настроен как CDC Class и дисплей подключен к USB порту, вы можете установить необходимый драйвер:

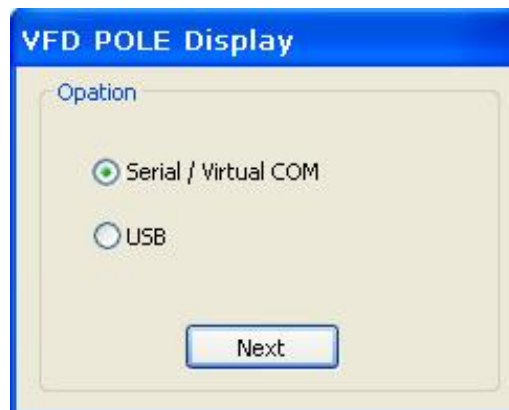


- Кликните кнопку **Pole Display 20x2 CDC Class** (см. рисунок выше).
- Проверьте, что в менеджере устройств появился новый COM-порт, как показано на рисунке далее.

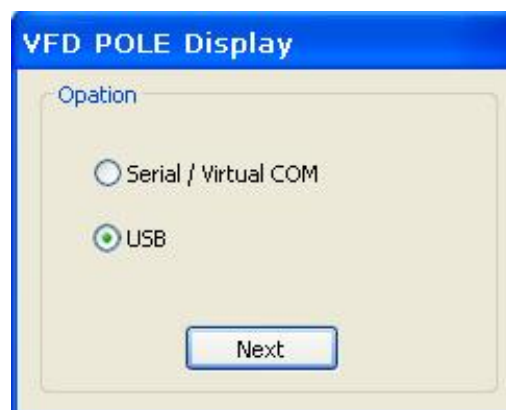


- Кликните кнопку **Pole Display 20x2 Printer Class** (см. рисунок Device Software), затем выберите необходимую опцию, как показано на рисунках далее:

- **Serial/Virtual** для последовательного соединения (COM).



- **USB** для USB соединения

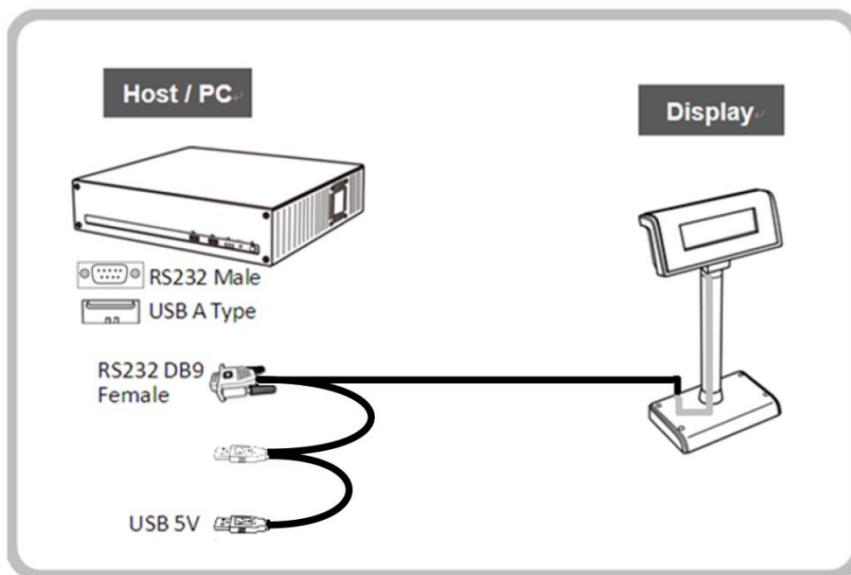


6. ПОДКЛЮЧЕНИЕ

6.1 Подключение RS232

Шаг 1. Подключите кабель DB-9 и только один питающий кабель USB к ПК.

Шаг 2. Запустите ПК и включите дисплей.



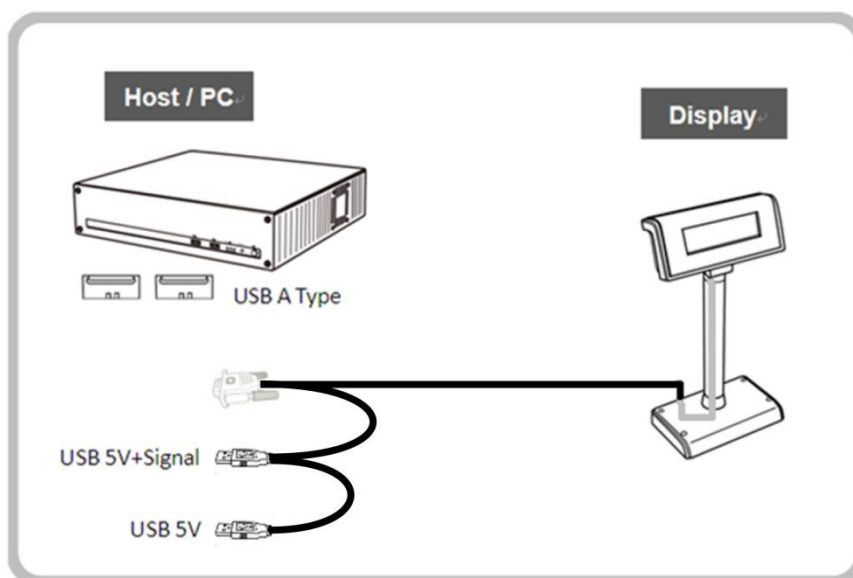
ВНИМАНИЕ!

Если при подключении по RS232 вы подсоедините к ПК оба USB-кабеля, ОС выведет сообщение «Найдено новое оборудование». В этом случае нужно проигнорировать данное сообщение и отключить от ПК сигнальный USB-кабель.

6.2 Подключение USB

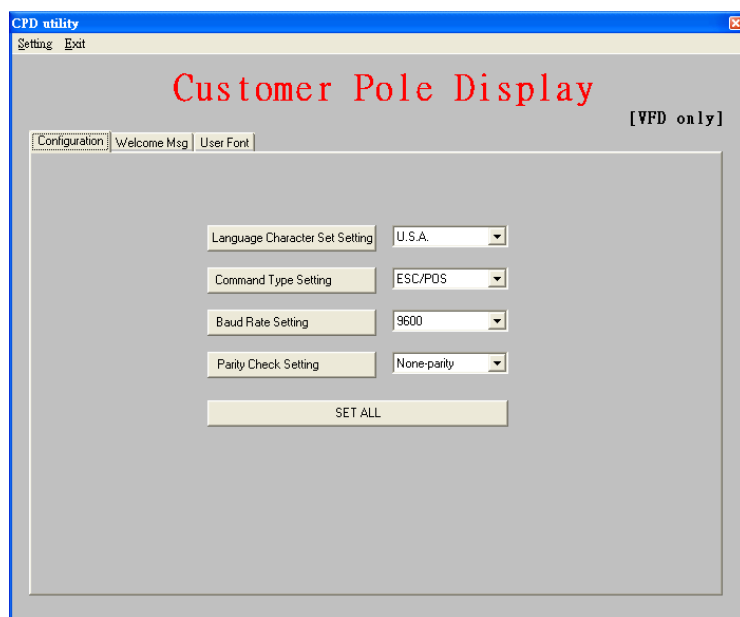
Шаг 1. Подключите оба кабеля USB к ПК.

Шаг 2. Запустите ПК и включите дисплей.



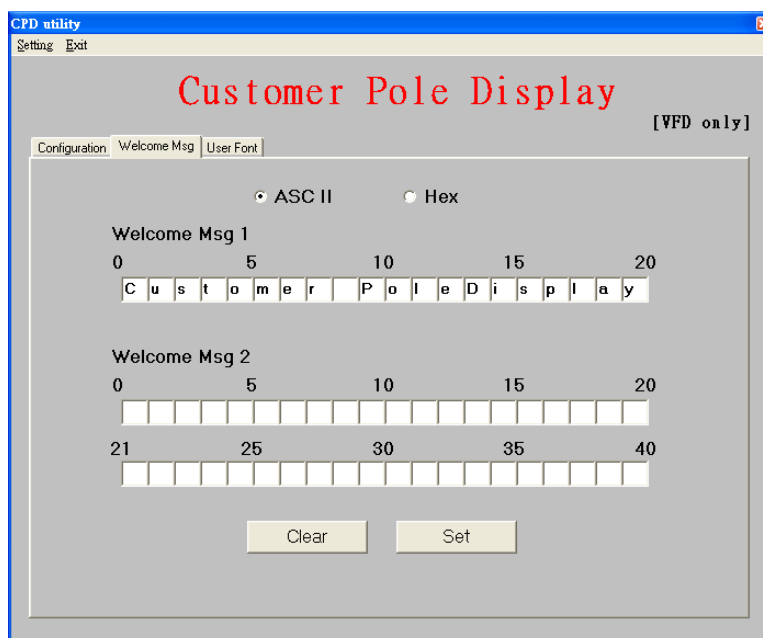
7. УТИЛИТА КОНФИГУРАЦИИ

В основном меню утилиты имеется три вкладки. Вы можете выбрать тип шрифта, набор команд и скорость обмена по интерфейсу RS-232. Нажмите кнопку SET для записи ваших установок в устройство. Настройки будут сохранены и останутся настройками по умолчанию после выключения/включения дисплея покупателя.



7.1 Сообщение приветствия

Вы можете установить сообщение приветствия для вашего дисплея покупателя. Текст Msg1 будет отображаться в верхней строке, в то время как текст Msg2 будет отображаться в нижней строке дисплея. Вы можете вводить символы с клавиатуры в ASCII-режиме или ввести символы в Hex-режиме. Нажмите кнопку SET для записи сообщений в устройство.

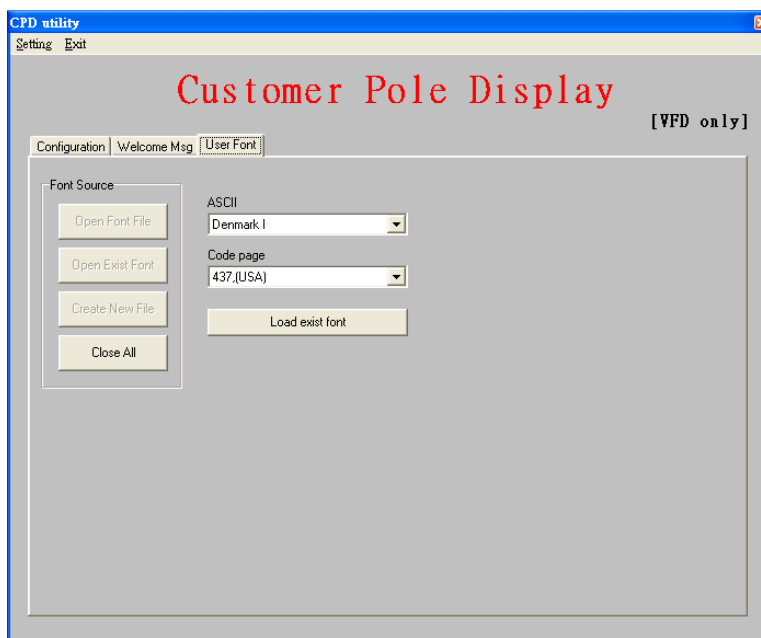


7.2 Шрифт пользователя

Вы можете создать пользовательский шрифт и загрузить его в дисплей покупателя с помощью утилиты настройки. Существует три способа сделать это.

Загрузка пользовательского из существующего шрифта.

Нажмите кнопку **Select existing font**, вы увидите окно диалога, приведенное на рисунке. Выберите шрифт из вашей базы шрифтов и измените его согласно вашим требованиям.

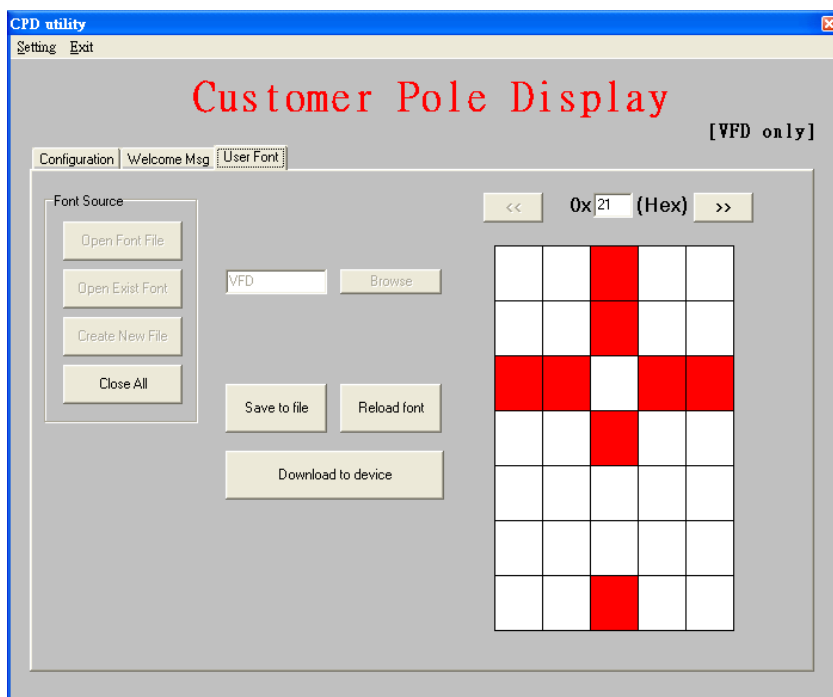


1. Первая часть ASCII кода содержит символы, имеющие коды 0x20~0x7f. В ASCII некоторые символы имеют различное определение для разных стран. Пожалуйста, изучите соответствующую инструкцию, чтобы получить дополнительные сведения о таблице кодов.
2. Вторая часть 0x80~0xff – диапазон, который ссылается на кодовую страницу. Вы можете выбрать требуемую кодовую страницу из списка, чтобы сделать ее основой вашего шрифта.

После выбора требуемых из существующих шрифтов нажмите **Load Existing Font** и шрифт будет загружен в память дисплея покупателя. Когда вы закончите редактировать шрифт, вы можете выбрать опцию **Save to file**, чтобы записать шрифт в файл или выбрать **Download to device**, чтобы скачать шрифт, записанный в памяти устройства. Если вы хотите выйти из текущей модификации шрифта, вы можете нажать кнопку **Reload font**, для загрузки шрифта заново. При этом все ваши действия со шрифтом будут сброшены. При нажатии кнопки **Reset** вы также отмените все текущие модификации и перезагрузите всю операцию.

Загрузка шрифта из существующего файла.

Вы можете изменять заранее отредактированный и сохраненный в файле шрифт. Нажмите кнопку **Select font file**, вы увидите диалог, показанный на рисунке. После выбора файла, шрифт, содержащийся в данном файле, будет загружен в память. Затем вы можете редактировать шрифт, сохранить его в файл или загрузить его в дисплей покупателя.



Создание шрифта «с нуля».

Вы можете создать шрифт «с нуля», для этого требуется нажать кнопку **Create new font**, будет создан пустой шрифт. После того, как вы закончите редактирование, вы можете сохранить шрифт в файл или загрузить его в дисплей покупателя. Создание шрифта «с нуля» - довольно трудоемкая работа, поэтому мы рекомендуем вам создавать свой шрифт, опираясь на уже существующие шрифты.